



INFORME DEL PLAN DE MENTORÍAS Y DE TUTELA (curso 2015-2016)

ÍNDICE

1. DESCRIPCIÓN DE LA ACTIVIDAD
2. PARTICIPANTES
3. RESULTADOS CON LOS ALUMNOS DE NUEVO INGRESO
 - 3.1. ENCUESTAS A LOS MENTORES
 - 3.2. ENCUESTAS A LOS ALUMNOS DE NUEVO INGRESO PARTICIPANTES EN LOS PROGRAMAS DE MENTORÍA O DE TUTELA
 - 3.2.1. Encuesta de satisfacción
 - 3.2.2. Encuesta sobre asignaturas del primer semestre
 - 3.3. ENCUESTAS A LOS PROFESORES TUTORES
4. INFORMES DE LOS SERVICIOS DE LA ETSIAE
5. PLAN DE MENTORÍAS PARA LOS ALUMNOS INTERNACIONALES
6. VALORACIÓN DE LOS RESULTADOS
7. PROPUESTAS DE MEJORA
8. ANEXO

1. DESCRIPCIÓN DE LA ACTIVIDAD

El *Plan de Mentorías* y el *Plan de Tutela* forman parte del Plan de Acogida que la ETSIAE ofrece a sus alumnos de nuevo ingreso del primer curso del Grado en Ingeniería Aeroespacial y a los estudiantes internacionales. Su finalidad es ayudarles en su adaptación al nuevo entorno universitario y en su incorporación al centro. En el primer caso esta labor de acompañamiento la realizan los *Mentores* mientras que en el segundo lo hacen los *Tutores*.

Un Mentor es un alumno de últimos cursos con experiencia en el Grado en Ingeniería Aeroespacial que acoge a un grupo reducido de alumnos nuevos, facilitándoles orientación académica, administrativa y social. Los mentores son alumnos voluntarios preparados para su función y estarán a su vez coordinados por profesores de la Escuela. Es importante señalar que esta actividad forma parte de su formación, ya que a través de la gestión de grupos trabajan competencias como el liderazgo y la organización del trabajo.

Un Tutor es un profesor que, también de forma voluntaria, decide colaborar en esta labor de orientación y acompañamiento de los estudiantes.

A modo de resumen, en la siguiente tabla se comparan ambos programas a partir de las personas que intervienen para llevar a cabo esta labor:

PLAN DE MENTORÍAS	PLAN DE TUTELA
Coordinador Subdirector de Extensión Universitaria y Alumnos	Coordinador Subdirector de Extensión Universitaria y Alumnos
Tutores de Mentores Profesores cuyas funciones principales son orientar, asesorar y evaluar la función de los alumnos mentores. El número máximo estimado es de 5 mentores por profesor.	Tutores de Alumnos Profesores cuya función principal es orientar y asesorar a los alumnos nuevos fundamentalmente sobre cuestiones académicas y administrativas. El número máximo estimado es de 5 alumnos por profesor tutor.
Mentores Alumnos de últimos cursos del grado o de máster que desarrollan su labor de mentorización con grupos de hasta 10 estudiantes.	
Alumnos con Mentor Todos los alumnos de nuevo ingreso de primer curso o de ERASMUS que aceptan un Mentor.	Alumnos con Tutor Todos los alumnos de nuevo ingreso de primer curso o de ERASMUS que soliciten Profesor Tutor.

En ambos casos se cuenta con profesionales encargados de la formación teórica tanto de los mentores como de los profesores tutores.

Los programas comienzan en septiembre, el primer día del curso académico en el que se recibe a los alumnos de nuevo ingreso (ver Anexo).

El Plan de Mentorías se desarrolla durante el primer semestre. Consiste en varias reuniones en las que se tratarán temas de interés para los nuevos alumnos (utilización de la biblioteca, trámites administrativos, prácticas curriculares en empresas, etc), que podrán plantear todas sus dudas. Al principio del curso suelen ser semanales y se van espaciando en la medida en que se van cubriendo las necesidades.

El Plan de Tutela consiste en al menos tres reuniones a lo largo del primer semestre del alumno con su Tutor en las que se tratarán temas de interés para el estudiante. El vínculo alumno-tutor se mantiene a lo largo de toda la carrera.

La participación en uno de estos programas es recomendable, por lo que a todos los alumnos nuevos se les asigna un mentor por defecto. No obstante, se trata de una actividad voluntaria en la que los alumnos deben confirmar su interés en participar cumplimentando la "Ficha del Alumno Aeroespacial" disponible en el espacio Moodle del Plan de Acogida. Si lo prefieren, pueden optar por un profesor tutor.

2. PARTICIPANTES

Se ha contado con la participación de 59 alumnos mentores y 26 profesores tutores que han atendido a los más de 350 alumnos de Grado e internacionales que han permanecido en los programas. También han colaborado Miguel Villaseñor Orozco, de Secretaría de Alumnos, Luis Gómez Vegas y Patricia Roque Padrino, ambos del Servicio de Biblioteca, Rafael García García, del Servicio de Informática y Aurora García Sarrión, del Servicio de Relaciones Exteriores. A continuación se indican los participantes en los programas:

Coordinadora

Subdirectora de Extensión Universitaria y Alumnos
Consuelo Fernández Jiménez

Profesores Tutores

De Mentores

- Vega Aguirre Cebrián
- Carmen Arribas Arribas
- M^a Jesús Casati Calzada
- Marta Cordero Gracia
- Juan Manuel del Cura Velayos
- Consuelo Fernández Jiménez
- Mariola Gómez López
- Maragarita González prolongo
- Ignacio González requena
- Laura Hernando guadaño
- M^a Victoria Lapuerta González
- Ana Laverón Simavilla
- Nuria Martín Piris
- José Olarrea Busto
- Emilia Palma Villalón
- Manuel Ruiz Delgado
- Marta Sánchez-Cabezudo Tirado
- Miguel Ángel Sanz Gómez
- Alfredo Sanz Lobera
- Carmen Vielba Cuerpo

De alumnos de nuevo ingreso

- Ana María Álvarez García
- Carolina Cerezo Bueno
- Emilia Palma Villalón
- Catalina Salom Coll
- María Teresa Viñas Sánchez

De alumnos internacionales

- Luis Dochao Moreno
- Carmen Sancho Guinda

Alumnos Mentores

De alumnos de nuevo ingreso

- | | |
|-----------------------------------|---------------------------------------|
| - Arrieta Hernández Andrés | - Maroto Villar Ignacio |
| - Avellano Clemente Irene | - Martín López Alfonso |
| - Baquedano Alonso Ane Miren | - Martínez abad Alberto |
| - Barbero Ozaita Roberto Juan | - Matesanz García Jesús |
| - Benegas Jayme Diego | - Mena Sánchez Beatriz de |
| - Ben-Yelun Insenser Ismael | - Michavila Puente Villegas, Benjamín |
| - Bermúdez Rico Ángel | - Montero López Pedro |
| - Cámara Bengoechea Iker | - Moraleda Gracia Rocio |
| - Carrillo Segura Simón | - Muñoz Chamorro Antonio |
| - Catalán Criado Ángel | - Nieto de Pablos, Alberto |
| - Cogolludo Fuentes Alba | - Pérez Pozo José Manuel |
| - De Hevia Sánchez Carlos | - Prudencio Alutiz Alberto |
| - Delgado Hervas José Antonio | - Rivas Mesías Luis |
| - Díaz Fernández Gonzalo | - Romero de Lama Elena |
| - Fernández Escudero Claudia | - Salehi Paniagua Andrés Keyvan |
| - García Saura, Ángel Carlos | - Santamaría Udías Rubén |
| - García Vásquez Mónica Alexandra | - Santos Pérez Ana |
| - Gayo Medina Cristina | - Sardón Delgado Imanol |
| - Gómez Cristóbal Juan Manuel | - Sayago Mohedano Javier |
| - González García Pablo | - Serrano Pérez Patricia Susana |
| - González Hernández Alejandro | - Sierra Araque Iván |
| - Hernández González Dacil | - Uribarri del Real María |
| - Hornos Rodríguez Raúl | - Vallano Quirós Daniel |
| - Jiménez Rosellón Elena | - Wang Tianyou |
| - Jorquera Valenciano Miguel | - Yague Gomez Julio |
| - Lee Kim Ah Jin | - Zheng Yajing |

De alumnos internacionales

- | | |
|----------------------------|-----------------------------------------|
| - Amatriain Carballo Aitor | - Rodríguez Alarcón Juan Nicolás |
| - Barahona Gonzalo | - Rodríguez del Valle Castellano Marcos |
| - Celada Pablo | - Sánchez Inés |
| - Miranda González Silvia | |

3. RESULTADOS CON LOS ALUMNOS DE NUEVO INGRESO

Al finalizar el primer semestre, con el fin de evaluar la calidad de las acciones de acompañamiento de los alumnos de nuevo ingreso se han realizado varias acciones. Por un lado, los mentores, los tutores y los alumnos de nuevo ingreso cumplimentaron una encuesta de satisfacción. En este último caso también contestaron una serie de preguntas relativas al seguimiento de las distintas asignaturas.

Por otro, mentores y tutores han cumplimentado un breve informe final cuya finalidad fundamental es analizar los puntos fuertes y los puntos débiles de los programas y que se expondrán en el apartado de propuestas de mejora.

3.1. ENCUESTAS A LOS MENTORES

A través de la plataforma Moodle se les ha hecho una encuesta a los mentores para conocer su grado de satisfacción con el programa. La encuesta consta de nueve preguntas que han de contestar en una escala Likert del 1 al 5 (donde el 1 es la valoración más negativa y el 5 la más positiva).

Se han recogido un total de 51 encuestas con los resultados que se muestran a continuación:

1. El programa está bien diseñado y organizado

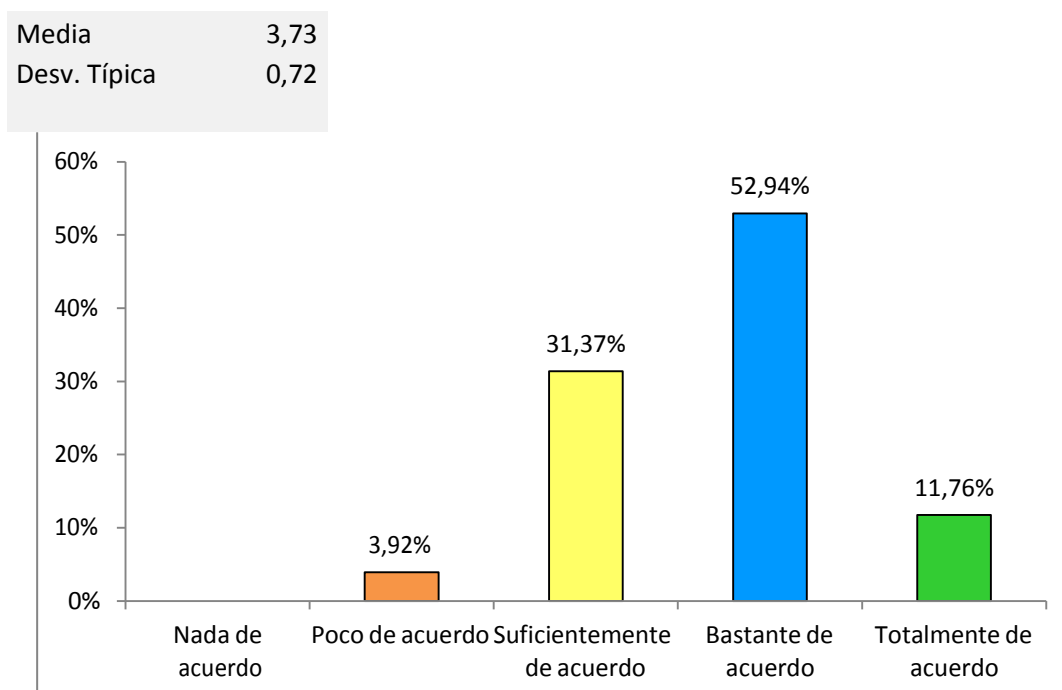


Gráfico 1. Respuesta de los mentores sobre la adecuación del diseño y la organización del programa.

Los mentores se muestran de acuerdo con el diseño y la organización del programa, ya que tan solo el 4% hacen una valoración por debajo del valor medio.

2. La duración del programa de mentorías ha sido adecuada en relación de las necesidades de los mentorizados.

Media	3,69
Desv. Típica	0,88

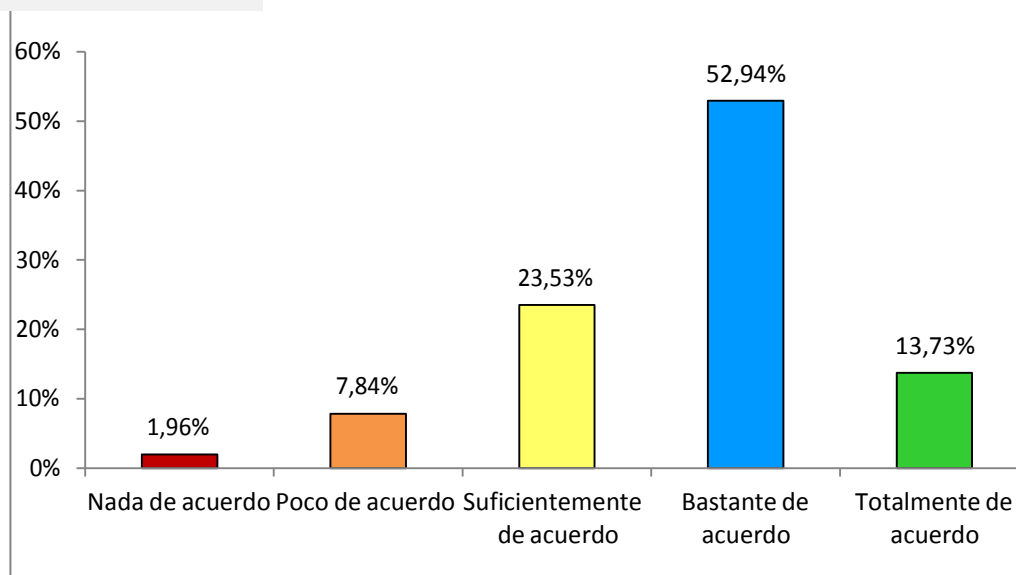


Gráfico 2. Respuestas de los mentores sobre la adecuación del programa.

También consideran adecuada la duración del programa. Tan solo el 10% se muestran poco o nada de acuerdo. Comentarios posteriores apuntan que demasiado largo.

3. El profesor me ha prestado ayuda siempre que lo he necesitado:

Media	4,22
Desv. Típica	0,92

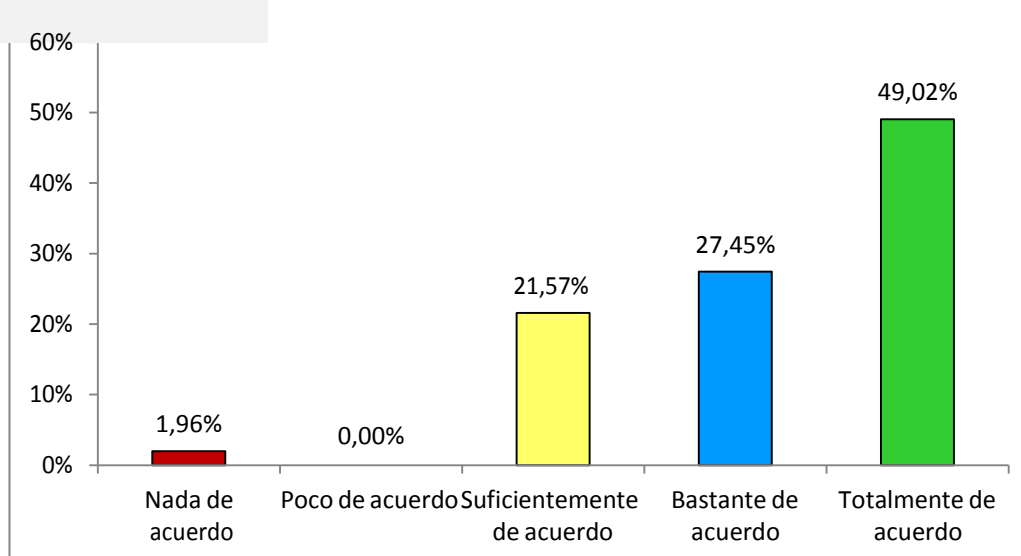


Gráfico 3. Respuestas de los mentores sobre la atención recibida por parte del tutor.

En vista de los resultados se puede afirmar que la atención del tutor ha sido muy buena, estando a disposición del mentor cuando lo ha solicitado. Sólo en un caso se indica lo contrario.

4. He dispuesto de los medios suficientes para el desarrollo de mi labor como mentor

Media	4,06
Desv. Típica	0,76

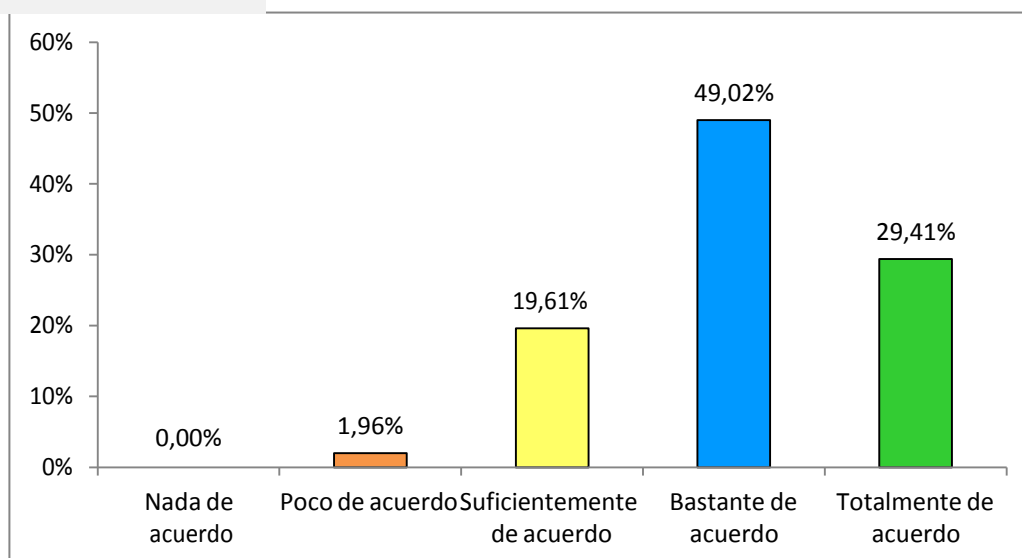


Gráfico 4. Respuestas de los mentores acerca de los medios disponibles para el desempeño de su labor.

Los mentores consideran que los medios a su disposición para realizar la labor encomendada son buenos.

5. Se han cumplido mis objetivos con respecto al proyecto

Media	3,82
Desv. Típica	0,95

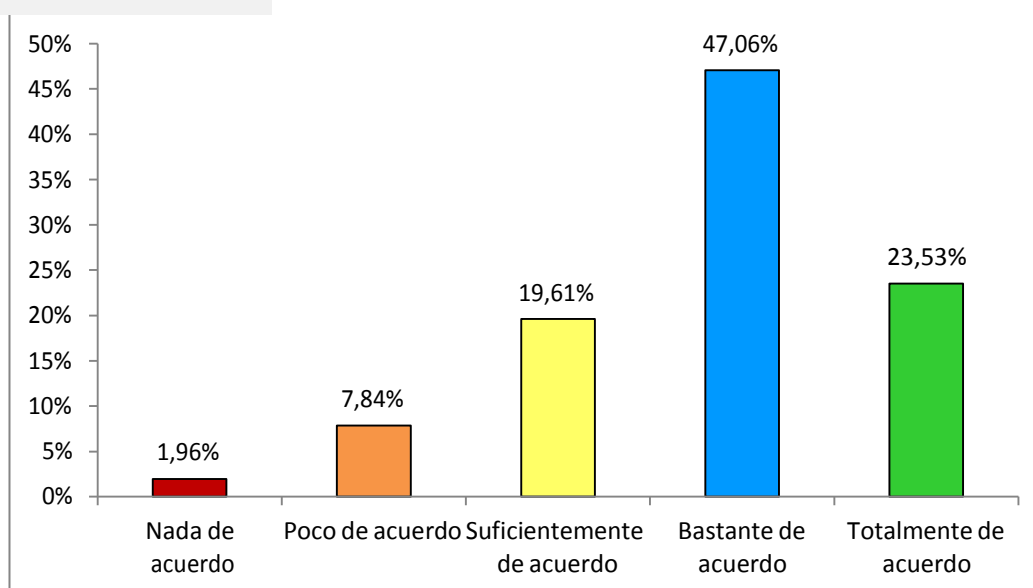


Gráfico 5. Respuesta de los mentores sobre la satisfacción con la consecución de los objetivos.

Una vez más los mentores se muestran satisfechos con el grado de consecución de los objetivos del programa. No obstante, existe un 10% que declara no haber cubierto sus expectativas.

6. Recomendaría el programa a mis compañeros

Media	4,10
Desv. Típica	0,90

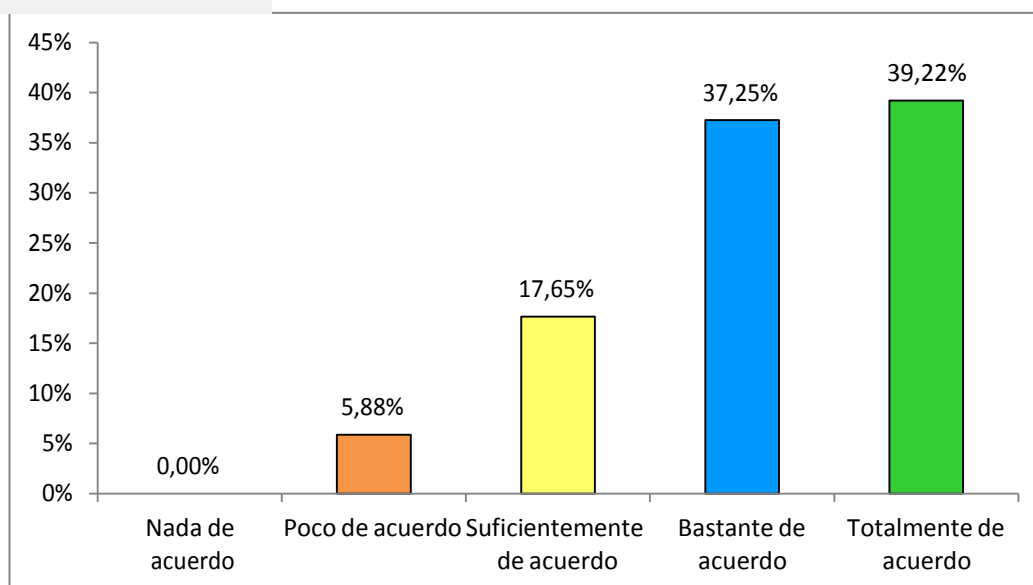


Gráfico 6. Respuestas de los mentores sobre el grado en que recomendaría el programa a futuros alumnos.

Más del 90% de los mentores recomendaría participar en el programa de mentorías a otros compañeros y un 40% le asignan la puntuación más alta, lo que confirma el elevado grado de satisfacción con el mismo.

7. Mis alumnos mentorizados valoran positivamente el programa

Media	3,86
Desv. Típica	0,89

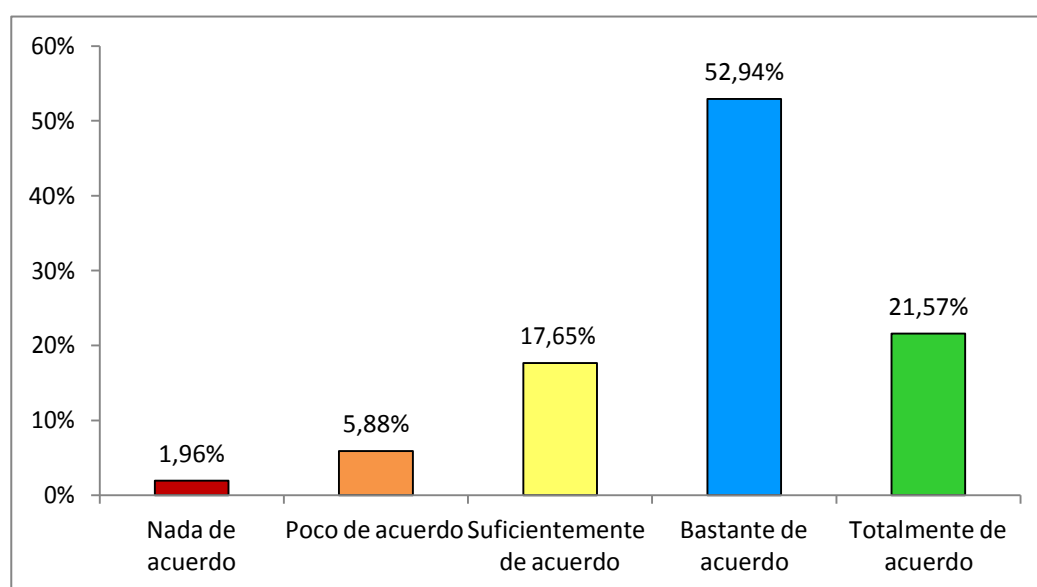


Gráfico 7. Percepción de los mentores sobre el grado de satisfacción de los mentorizados
Más del 70% de los mentores consideran que sus alumnos mentorizados se muestran satisfechos

con el programa, lo que indica que perciben una valoración positiva de su labor.

8. Valoro positivamente el programa de mentorías

Media	4,12
Desv. Típica	0,77

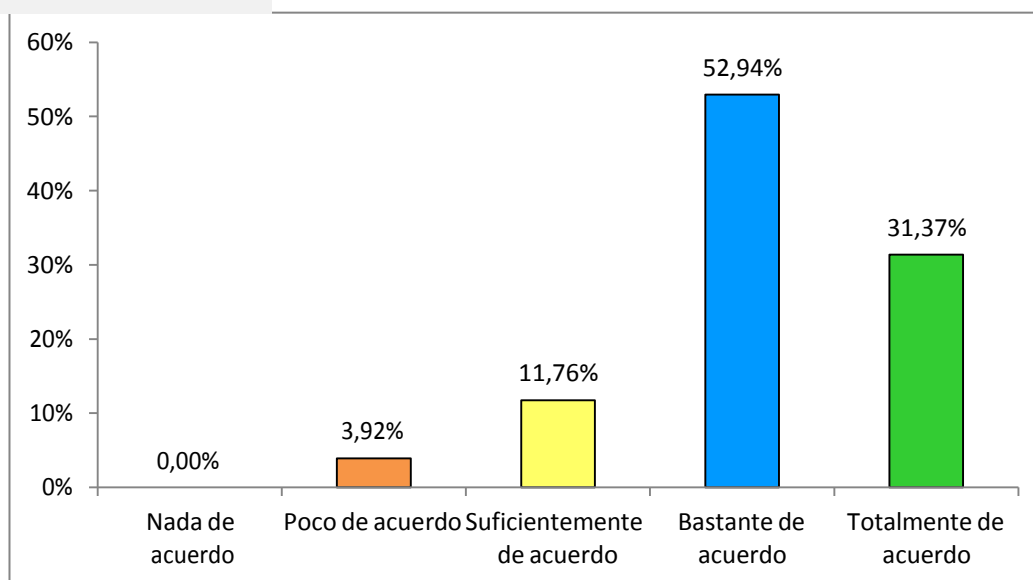


Gráfico 8. Valoración general del programa de Mentorías

El 96% de los mentores valoran positivamente el programa, siendo más del 80% los que seleccionan las puntuaciones más altas. Este excelente resultado es coherente con las respuestas anteriores.

3.2. ENCUESTAS A LOS ALUMNOS DE NUEVO INGRESO PARTICIPANTES EN LOS PROGRAMAS DE MENTORÍA O DE TUTELA

En el caso de los alumnos que han participado en alguno de los programas de mentorías o de tutela se han realizado dos tipos de encuestas, una primera de satisfacción con los programas y una segunda sobre las asignaturas del primer semestre del primer curso del Grado en Ingeniería Aeroespacial.

El objetivo de estas encuestas es conocer si los programas aportan a los estudiantes el apoyo necesario durante sus primeros meses en la Escuela, así como detectar cuáles son las dificultades que encuentran.

3.2.1. Encuesta de satisfacción

A través de la plataforma Moodle se les ha hecho una encuesta para conocer su grado de satisfacción con el programa en el que han participado, bien de Mentorías o bien de Tutela. La encuesta consta de 6 preguntas que han de contestar en una escala Likert del 1 al 5 (donde el 1 es la valoración más negativa y el 5 la más positiva).

Se han recogido un total de 95 encuestas, de las cuales sólo 3 han tenido profesor Tutor y 92

Mentor (Gráfico 9).

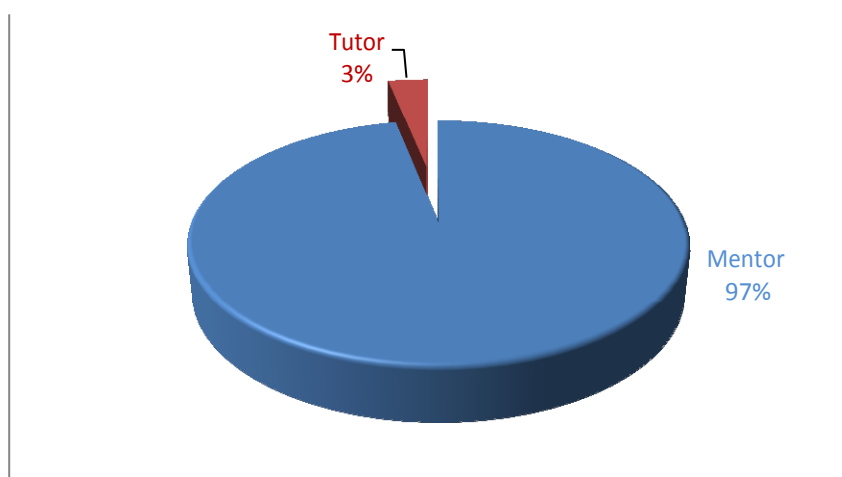


Gráfico 9. Encuestas recogidas de alumnos de nuevo ingreso desagregadas según el programa en el que hayan participado (Mentorías o Tutela)

Dado el reducido tamaño de la muestra para el Plan de Tutela (gráfico 9), los resultados que se presentan a continuación corresponden al Plan de Mentorías:

1. El programa está bien diseñado y organizado

Media	3,83
Desv. Típica	1,01

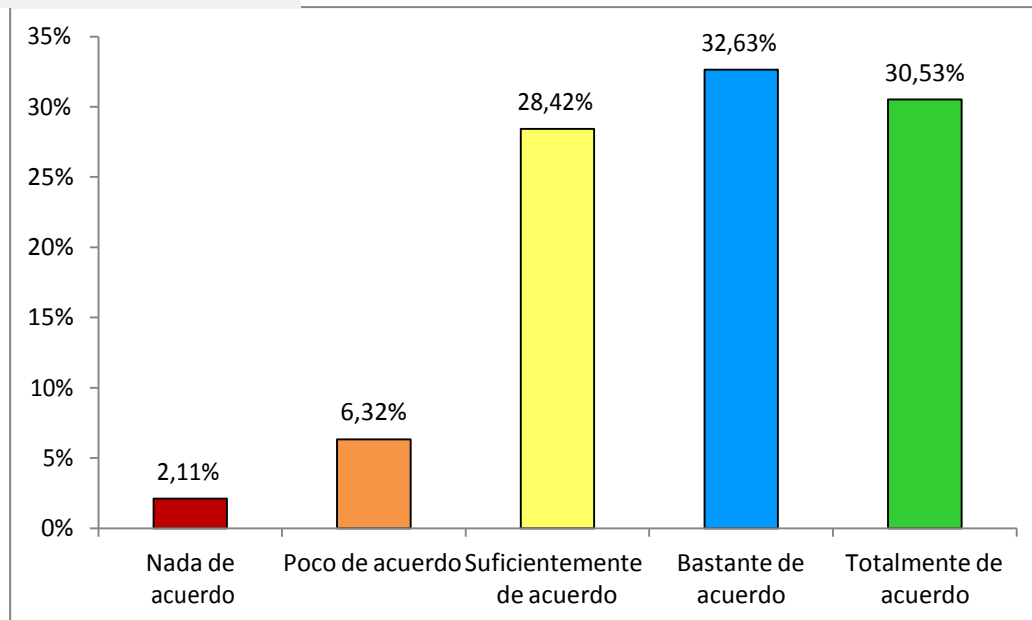


Gráfico 10. Respuesta de los mentorizados sobre la adecuación del diseño y la organización del programa.

Más del 90% de los alumnos mentorizados se muestran de acuerdo con el diseño y la organización del programa, ya que tan solo el 8% hacen una valoración por debajo del valor medio.

2. La duración del programa de mentorías ha sido adecuada en relación de las necesidades de los mentorizados.

Media	3,92
Desv. Típica	1,15

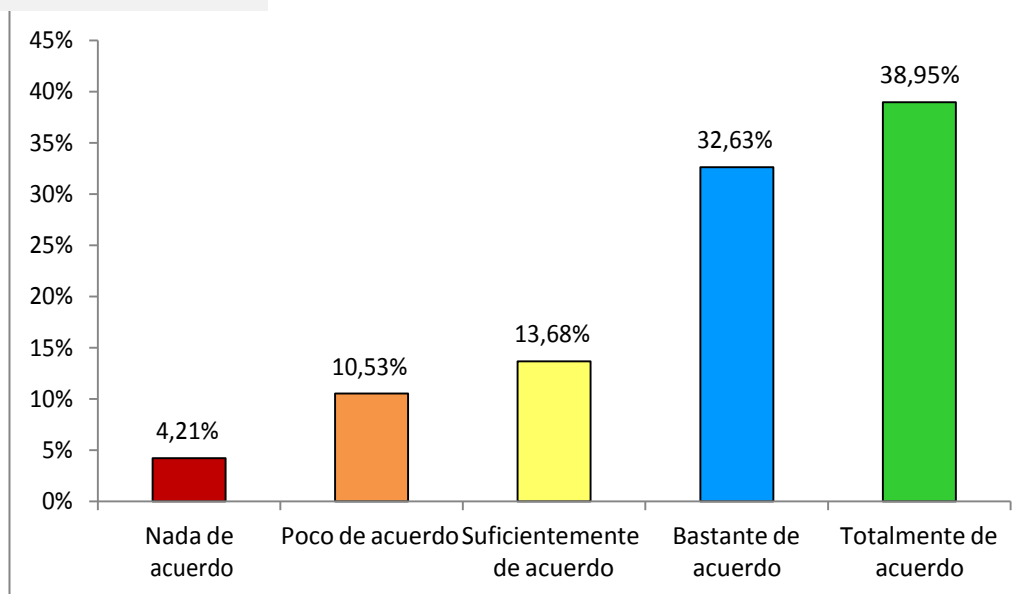


Gráfico 11. Respuestas de los mentorizados sobre la adecuación del programa.

También consideran adecuada la duración del programa. Frente al 40% que se declara totalmente de acuerdo con su duración, tan solo el 15% se muestran poco o nada de acuerdo.

3. El Mentor me ha prestado ayuda siempre que lo he necesitado:

Media	4,67
Desv. Típica	0,72

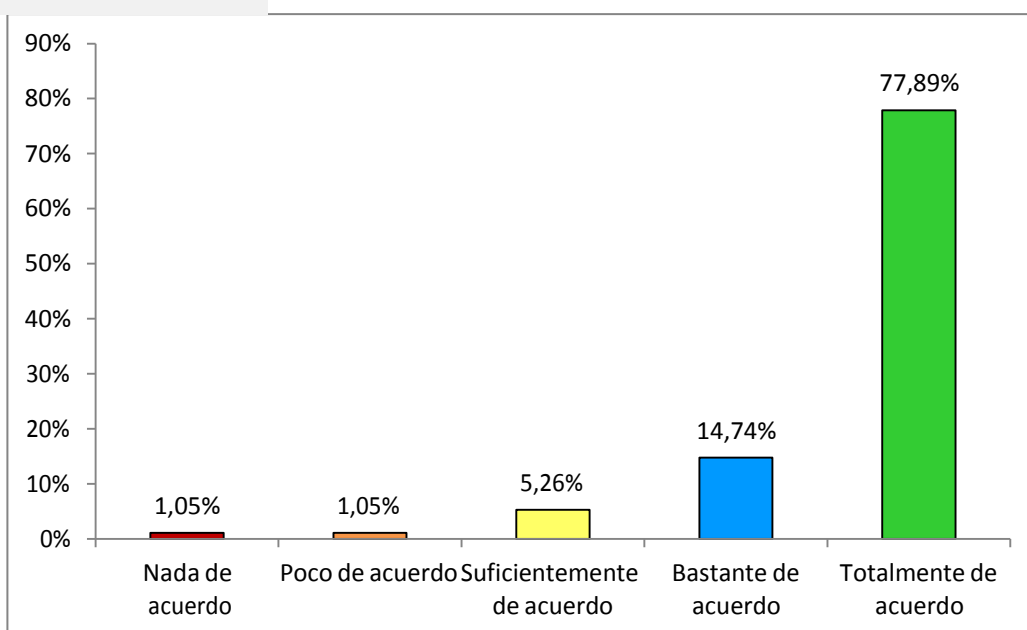


Gráfico 12. Respuestas de los mentorizados sobre la atención recibida por parte del Mentor

La respuesta es prácticamente unánime, el 78% se muestran totalmente de acuerdo y tan solo el 2% consideran que no han recibido por parte del mentor la atención que esperaban.

4. Se han cumplido mis objetivos con respecto al proyecto

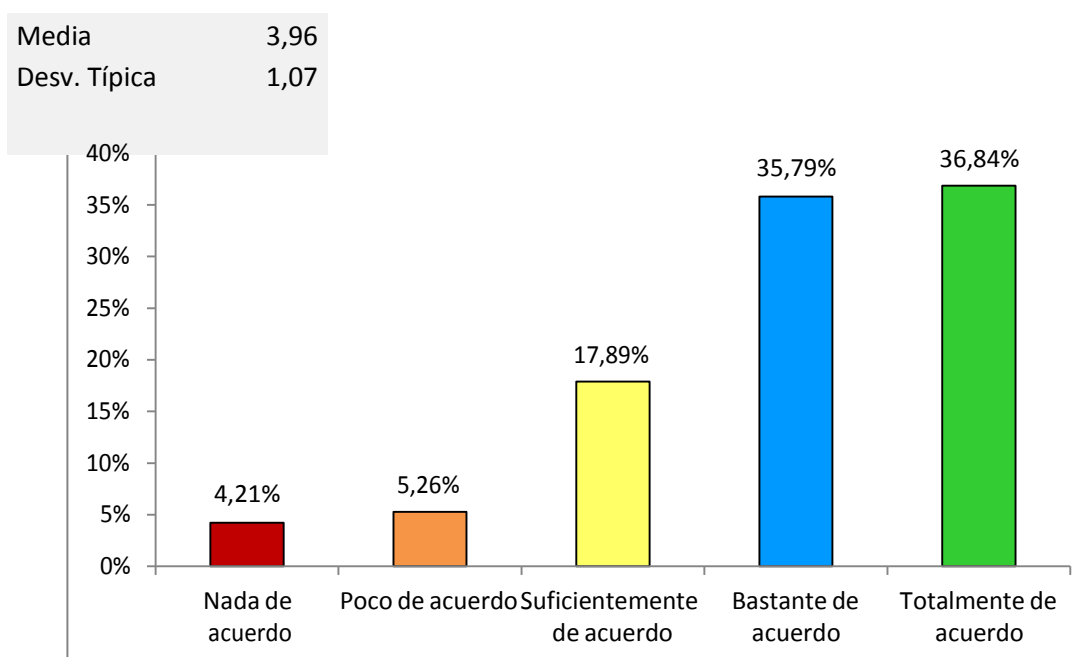


Gráfico 13. Respuesta de los mentorizados sobre la satisfacción con la consecución de los objetivos.

De forma mayoritaria los alumnos mentorizados consideran cumplidos sus objetivos ampliamente, más del 70% eligen las puntuaciones más favorables y menos del 10% las que están por debajo del valor intermedio.

5. Recomendaría el programa a mis compañeros

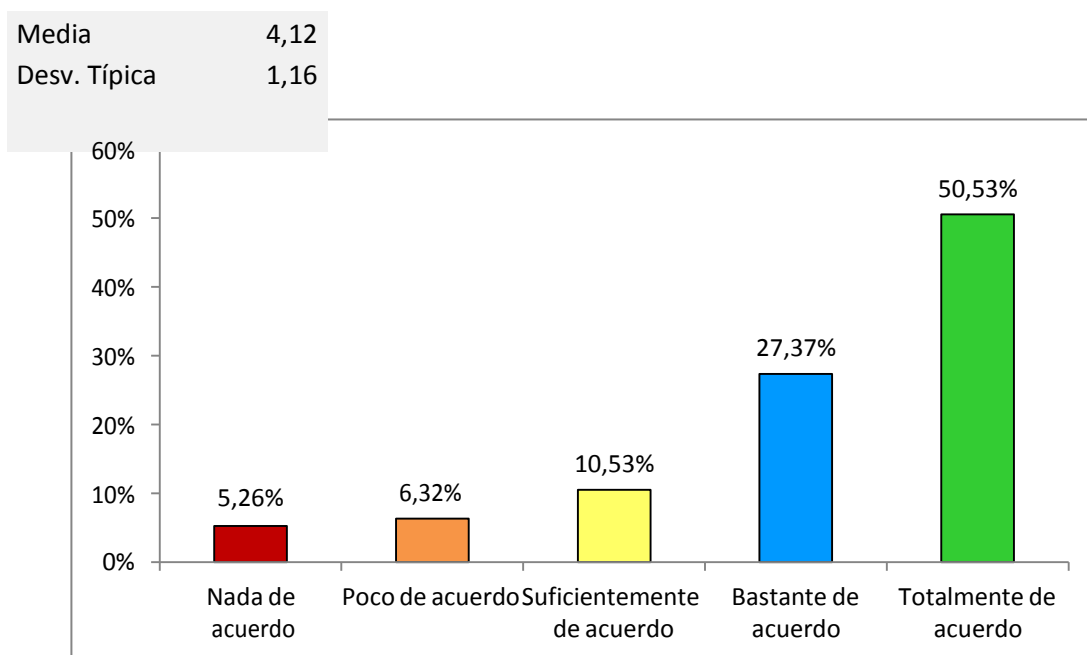


Gráfico 14. Respuestas de los mentorizados sobre el grado en que recomendaría el programa a sus compañeros

Más del 85% de recomendaría participar en el programa de mentorías a los futuros alumnos de nuevo ingreso y más del 50% le asignan la puntuación más alta, lo que confirma el elevado grado de satisfacción con el mismo.

6. Valoro positivamente el programa de mentorías

Media	4,16
Desv. Típica	1,01

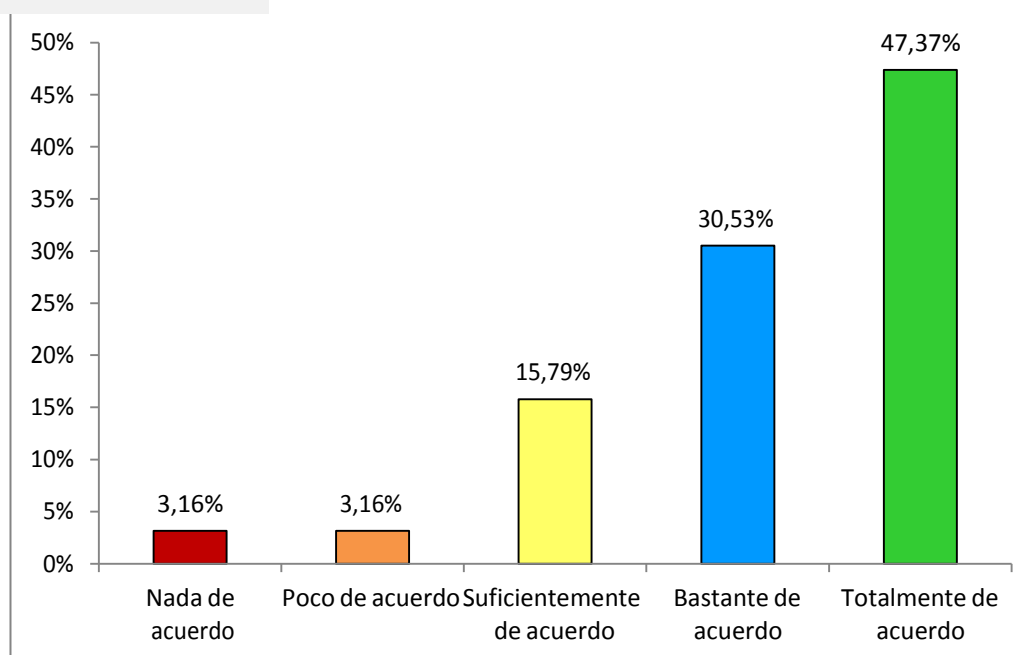


Gráfico 15. Valoración general del programa de Mentorías por los alumnos mentorizados

En línea con las respuestas anteriores, el 94% de los mentorizados valoran positivamente el programa, siendo más del 75% los que seleccionan las puntuaciones más altas.

3.2.2. Encuesta sobre asignaturas del primer semestre

La siguiente encuesta consta de una serie de preguntas sobre las asignaturas del primer semestre (tiempo de estudio, asistencia a clase, resultados académicos, uso de las tutorías académicas, etc) cuya finalidad es detectar las dificultades de los estudiantes. Se han recogido un total de 55 respuestas cuyos resultados desagregados para las distintas asignaturas se muestran a continuación en los gráficos 16 y 17.

En relación a las horas de estudio que han dedicado a cada asignatura (gráfico 16), se observa que las asignaturas que han requerido una mayor dedicación por parte de los alumnos han sido física y matemáticas, mientras que la asignatura que les ha requerido menos horas de estudio fuera de clase ha sido informática.

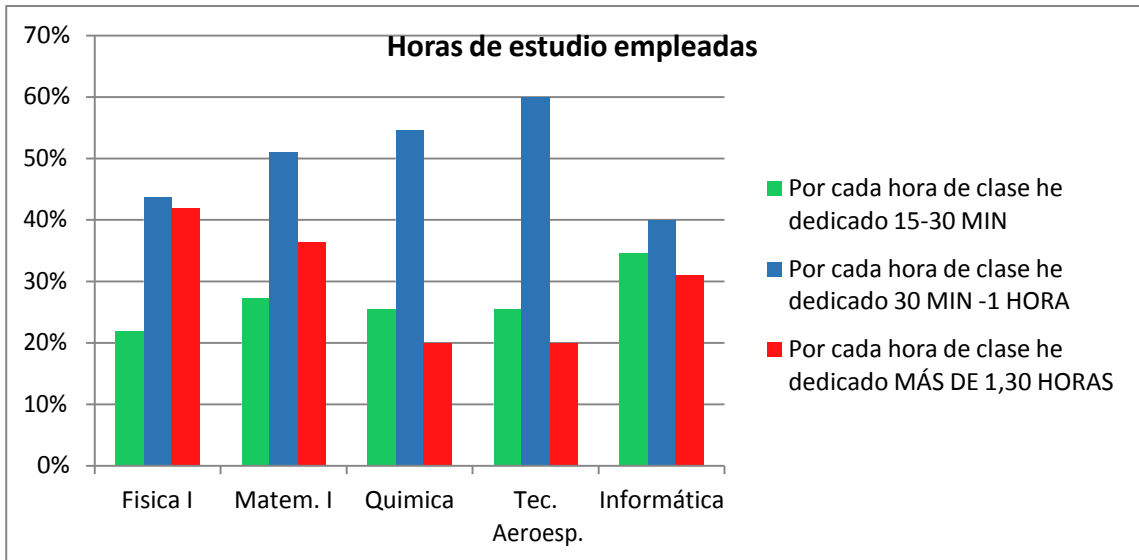


Gráfico 16. Número de horas de estudio empleadas para las distintas asignaturas del primer semestre

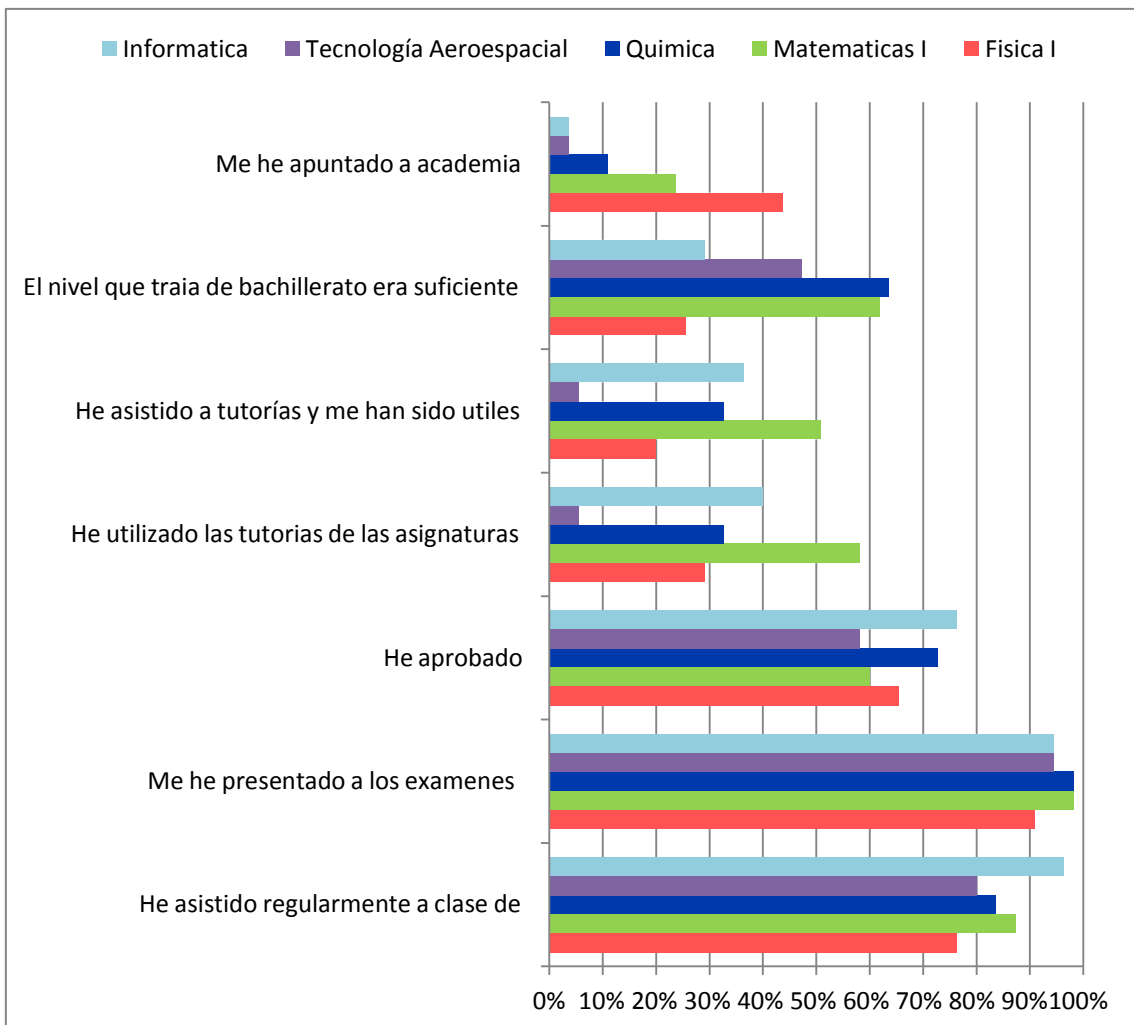


Gráfico 17. Comportamiento de los alumnos mentorizados desagregados por asignaturas

Otros resultados interesantes que se desprenden de los resultados que se muestran en el gráfico 17 son los siguientes:

- Aunque los alumnos asisten a clase (la asignatura con menor asistencia supera el 70%), el porcentaje de los que se presentan a los exámenes es superior. Señalar el caso de informática en el que ambos porcentajes son iguales y los más altos de este primer semestre.
- Sin embargo, el porcentaje de éxito (superar las asignaturas) es inferior incluso al de asistencia a clase
- Algunos alumnos recurren a las academias, siendo muy dispar entre las distintas asignaturas. Como es lógico, los mayores porcentajes están en las materias más complejas y en las que la resolución de problemas es importante, afectando negativamente a la asistencia a clase.
- Las materias cuya preparación en bachillerato consideran más adecuada al nivel de exigencia de la universidad son las matemáticas y la química, siendo física la peor.
- La asistencia a las tutorías académicas es muy diferente entre las distintas asignaturas, siendo claramente inferior en aquellas materias más teórica. En algunos casos no les han resultado útiles.

3.3. ENCUESTAS A LOS PROFESORES TUTORES

También a través de la plataforma Moodle se les ha hecho una encuesta a los profesores tutores para conocer su grado de satisfacción con el programa. La encuesta consta de 7 preguntas que han de contestar en una escala Likert del 1 al 5 (donde el 1 es la valoración más negativa y el 5 la más positiva).

Se han recogido un total de 23 encuestas, 19 tutores de mentores y 5 tutores de alumnos de nuevo ingreso. A continuación se presentan los resultados:

1. El programa está bien diseñado y organizado

	Tutor de alumno	Tutor de mentor
Media	4,20	4,17
Desv. Típica	0,84	0,79

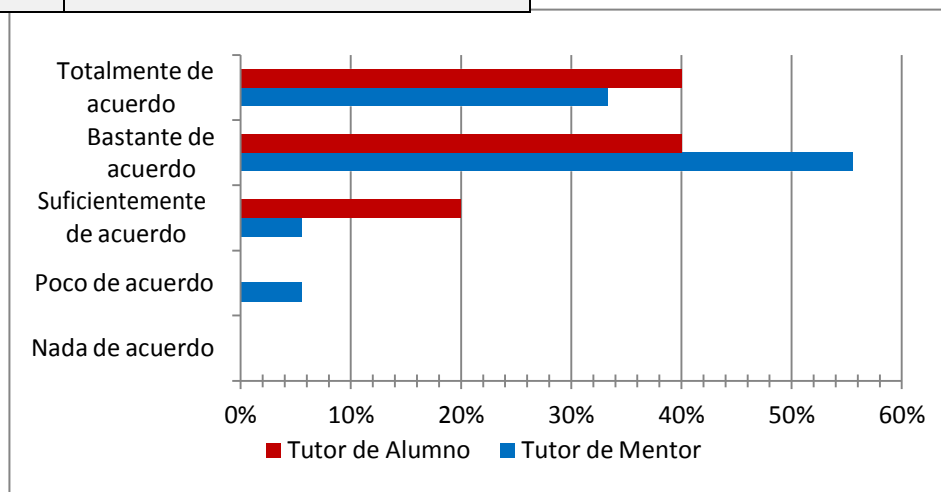


Gráfico 18. Valoración por los tutores del diseño y la organización del programa.

Los tutores consideran que el diseño y la organización del mismo son adecuados, solo el 5% de los tutores de mentores declara estar poco de acuerdo.

2. La duración del programa de mentorías/tutela ha sido adecuada

	Tutor de alumno	Tutor de mentor
Media	4,60	3,94
Desv. Típica	0,55	0,94

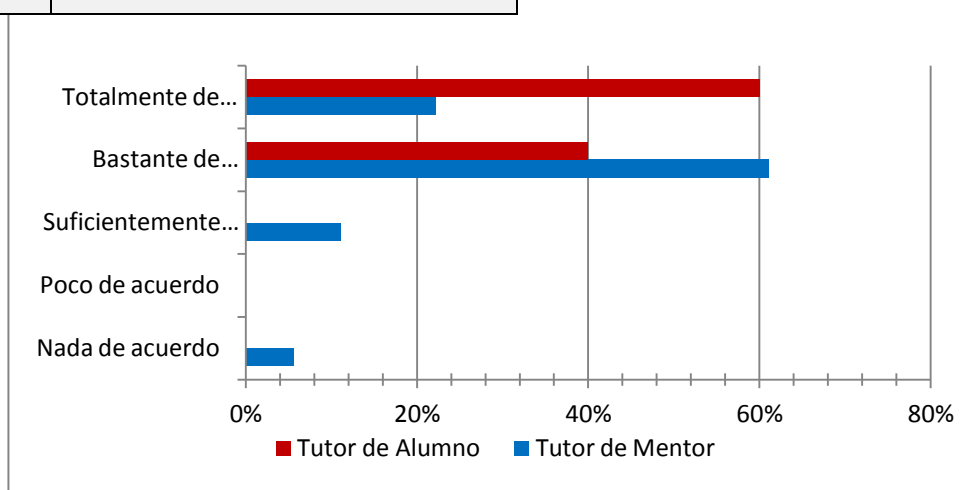


Gráfico 19. Valoración por los tutores de la duración del programa.

Los tutores de alumnos de nuevo ingreso hacen una valoración muy positiva de la duración del programa ya que el 100% eligen las puntuaciones más elevadas. En el caso del Plan de mentorías, si bien más del 70% también se sitúan en este intervalo, un 5,6% considera que no es nada adecuada.

3. He dispuesto de los medios suficientes para el desarrollo de mi labor

	Tutor de alumno	Tutor de mentor
Media	3,80	4,33
Desv. Típica	0,45	1,08

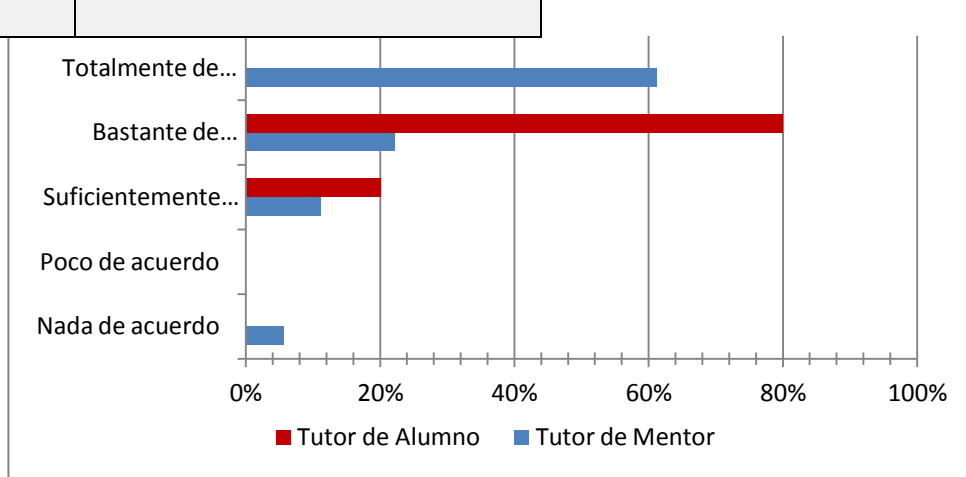


Gráfico 20. Valoración por los tutores de los medios disponibles

En ambos casos consideran que los medios disponibles son suficientes. Se mantiene la singularidad en el los tutores de los mentores en donde un 5,6% declara que no son adecuados.

4. El interés y la participación de los alumnos mentores/tutelados han sido adecuados

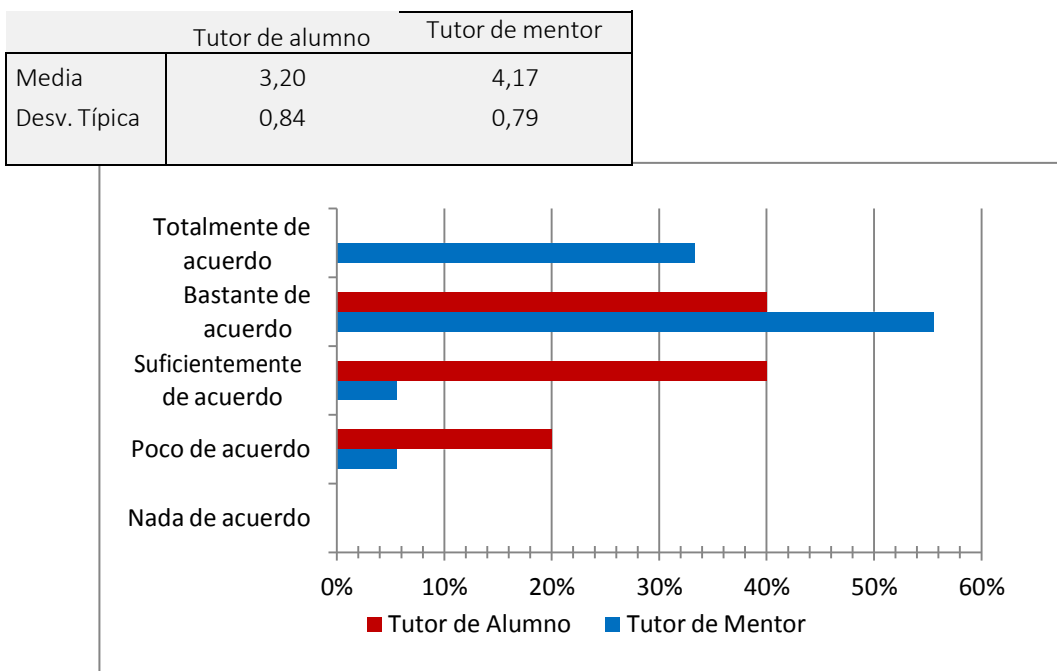


Gráfico 21. Valoración por los tutores del interés de los mentores/alumnos de nuevo ingreso

Existen claras diferencias, mientras que los mentores obtienen una valoración muy positiva (el 90% de los tutores se muestran bastante o totalmente de acuerdo), en el caso de los alumnos desciende notablemente. Ninguno considera que ha sido muy buena y el 20% indican que no ha sido adecuada.

5. Se han cumplido mis objetivos con respecto al proyecto

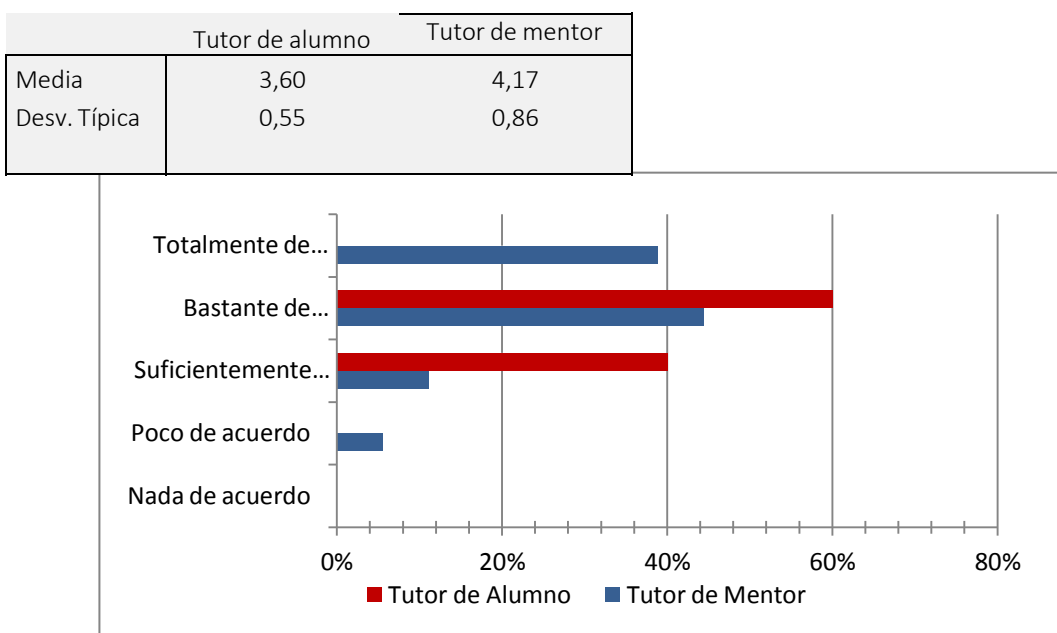


Gráfico 22. Valoración por los tutores del grado de cumplimiento de los objetivos del programa

De forma mayoritaria ambos tipos de tutores afirman haber cumplido sus objetivos ampliamente. No obstante, y en línea con la pregunta anterior, ninguno de los tutores de alumnos considera que se han cumplido totalmente.

6. Recomendaría el programa a mis compañeros

	Tutor de alumno	Tutor de mentor
Media	3,80	4,28
Desv. Típica	3,80	1,02

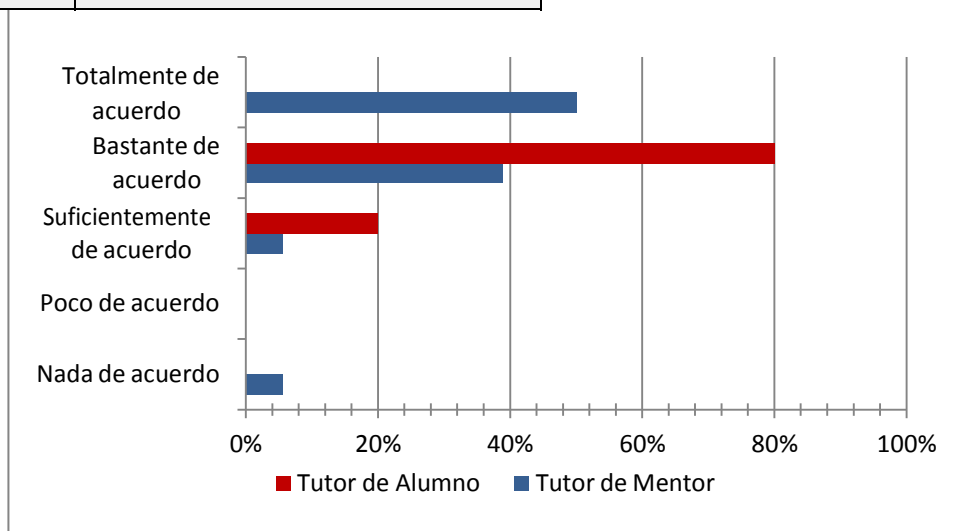


Gráfico 23. En qué medida recomendarían los tutores participar en el programa a sus compañeros

En ambos casos animan claramente a otros profesores a ser tutores, aunque ninguno de los tutores de alumnos seleccionan la puntuación más favorable.

7. Valoro positivamente el programa de Mentorías/Tutela

	Tutor de alumno	Tutor de mentor
Media	4,80	4,39
Desv. Típica	0,45	0,98

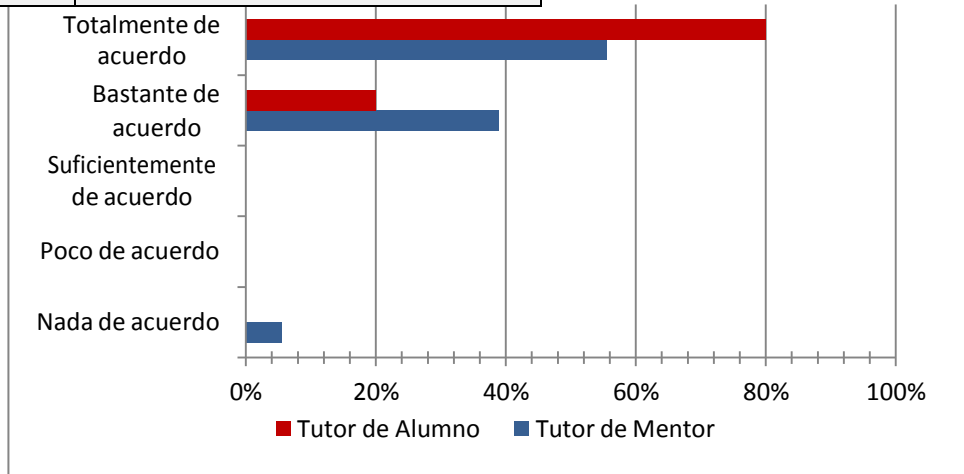


Gráfico 24. Valoración general del programa de Mentorías/Tutela por los tutores

La valoración general es excepcional, prácticamente el 100% de los tutores eligen las puntuaciones más favorables. Únicamente un 5% del Plan de Mentorías lo valoran muy negativamente.

Señalar que son los tutores de alumnos de nuevo ingreso los que hacen una valoración más convencidos de los beneficios del programa, con un 80% en la puntuación más alta.

4. INFORMES DE LOS SERVICIOS DE LA ETSIAE

Los servicios de Biblioteca, Informática y Secretaría de Alumnos han participado en los programas. Previo al Plan de Acogida, han impartido una sesión formativa a los mentores y tutores sobre la información que posteriormente tendrían que transmitir a los alumnos de nuevo ingreso. También han nombrado una persona responsable de cada uno de ellos para atender a través del espacio disponible en la plataforma Moodle todas las cuestiones relacionadas con su servicio.

El Servicio de Biblioteca además ha organizado sesiones para explicar en pequeños grupos el uso de los recursos. En el siguiente informe describen el trabajo que han realizado y sus resultados.

Informe del Servicio de Biblioteca.

La participación de la Biblioteca Aeroespacial en el Plan de Mentorías del curso 2015-2016 para los alumnos de nuevo ingreso ha involucrado a todo su personal que, en mayor o menor medida, ha colaborado en su realización.

Para organizar la actividad, la Biblioteca elaboró una serie de materiales que fueron alojados en la plataforma Moodle, de modo que estuvieran disponibles tanto para los mentores como para los alumnos antes de que tuvieran lugar las sesiones formativas. Estos materiales consistieron en:

- Presentación Power Point con información básica sobre la biblioteca, sus recursos, servicios, instalaciones, colecciones, horarios, etc.
- El programa de mentorización con información sobre el objetivo, personas a las que va dirigido, contenidos, documentación que se proporciona, duración de las sesiones y calendario.
- Plano de la Sala general de acceso libre.
- Dípticos elaborados por la biblioteca sobre información diversa: Guía de la biblioteca, plataformas Ingebook y Safari Books Online y servicio de alertas por sms.

En la sesión formativa para los mentores, organizada por la Subdirección de Extensión Universitaria y Alumnos el 2 de septiembre en el Aula Magna, la Biblioteca informó a los mentores acerca esta documentación, se explicó el contenido de las sesiones de formación y, en particular, del procedimiento para inscribirse en las mismas.

Ese mismo día la Biblioteca Aeroespacial cedió varios ordenadores portátiles a los

responsables de algunas de las asociaciones para que pudieran realizar sus presentaciones.

A lo largo de todo el mes de septiembre y primeros días de octubre, los mentores interesados se fueron poniendo en contacto con la biblioteca, ya de forma presencial, ya por correo electrónico, para concertar la sesión de formación con sus mentorizados. En dos ocasiones, la biblioteca envió un correo electrónico a todos los mentores recordándoles la conveniencia de apuntarse al curso.

Para el control de las sesiones se elaboró un cronograma en una hoja Excel con los datos de las diferentes sesiones: día, hora, designación del grupo, persona encargada de impartir la sesión, nombre y correo- del mentor y número de asistentes.

Se apuntaron 57 mentores de los que se presentaron 53 con una asistencia de 288 alumnos de nuevo ingreso.

Las sesiones de formación se llevaron a cabo en los ordenadores del vestíbulo de la biblioteca con una práctica en la sala de libre acceso. Se repartió a los asistentes una serie de dípticos elaborados por la biblioteca: guía de la biblioteca, plataformas de libros electrónicos en línea: Ingebook y Safari Books Online, plano de la organización de la sala de libre acceso y activación del servicio de alertas por sms. En ellas se trataron los siguientes temas:

- Presentación, en la que se explica la misión de la biblioteca y su encuadre dentro de la Biblioteca UPM. El carné de alumno (ID de usuario y PIN)
- Equipamientos. Wifi, OPAC, fotocopidora, escáner y máquina de autopréstamo.
- Servicios que ofrece la biblioteca a sus usuarios, tanto presenciales como en línea (préstamos, renovaciones, reservas, consulta de la ficha de usuario, acceso a la bibliografía recomendada).
- Práctica de manejo del OPAC (Online Public Access Catalog) e interpretación de los resultados de la búsqueda (signatura, localización, estado del documento).
- Práctica en la que los alumnos deben localizar en la sala de libre acceso un documento seleccionado a través de su signatura topográfica.
- Práctica de manejo de la máquina de autopréstamo.
- Ruegos y preguntas

Conclusiones de Biblioteca.

Esta experiencia se considera muy positiva por el personal de Biblioteca que ha participado en el Plan de Mentorización ya que la realización de sesiones de formación a grupos tan reducidos (entre 2 y 7 alumnos) ha permitido darle un carácter eminentemente práctico a través del contacto directo y personalizado, así como conocer de primera mano sus dudas, necesidades y demandas.

5. PLAN DE MENTORÍAS PARA LOS ALUMNOS INTERNACIONALES

La coordinación del Plan de Mentorías para alumnos internacionales se ha realizado por parte de Aurora García Sarrión, de la Subdirección de Relaciones Exteriores, que ha redactado el siguiente informe de actividades.

Informe del Servicio de Relaciones Exteriores

El Plan de Mentorías para alumnos entrantes de movilidad internacional pretende orientar y ayudar a los alumnos extranjeros que son admitidos en nuestra Escuela a través de algún programa de movilidad internacional, ya sea el más conocido, Erasmus Plus, pero también Magalhães, Hispano- Chino, GE3, Doble Diploma, etc.

Se trata de acoger a alumnos que provienen de un sistema universitario y por tanto conocen lo que es la educación superior y la Universidad, pero a los que hay que facilitar su integración y adaptación, orientándoles tanto a nivel administrativo, como académico y social.

Se pretende aprovechar la experiencia y conocimiento de estudiantes veteranos, que han sido alumnos salientes de movilidad internacional, han estado en el extranjero, conocen los destinos de los alumnos que vienen a nuestra Escuela y hablan su idioma nativo. Con ello, se ayuda a que esos alumnos extranjeros afronten con éxito su formación académica, pero fundamentalmente, que se integren plenamente en la vida universitaria sintiéndose respaldados por sus compañeros, por los profesores y por el personal de administración. Tal y como recoge numerosa bibliografía, el aprendizaje entre iguales produce mejores efectos y una buena estructura de apoyo, a la larga, es más eficaz.

Para organizar la actividad, a inicios del mes de julio de 2015, se envió un mensaje por correo electrónico a alumnos de ETSIAE que estaban en alguno de nuestros destinos socios, para captarles como voluntarios.

El día 16 de julio, se contaba ya con un listado de mentores y mentorizados que se hizo llegar a todos ellos para que pudieran tener una primera toma de contacto aunque no fuera personalmente. Dicho contacto suele realizarse a través de las redes sociales.

En el mes de diciembre se hizo lo mismo para solicitar nuevos mentores, teniendo en cuenta que habían sido aceptados para el segundo semestre otros catorce alumnos extranjeros. Ante la poca respuesta obtenida, se solicitó la colaboración de la Subdirección de Extensión Universitaria y Alumnos que proporcionó los datos de cuatro alumnos de ETSIAE apuntados al Plan de Mentorías y que habían manifestado expresamente su interés en ayudar a los alumnos extranjeros. El día 17 de diciembre, se contaba ya con un segundo listado, que también se hizo llegar a todos ellos para la toma inicial de contacto.

A los alumnos mentores se les enviaron dos pequeñas guías, confeccionadas por la propia Subdirección. Una primera con aquellos puntos en los que frecuentemente los alumnos extranjeros inciden, es decir, información básica de acogida (cómo llegar a la ciudad desde el aeropuerto, cómo llegar a la Escuela, instalaciones, Biblioteca, asociaciones, alojamiento, etc.),

cuestiones más de tipo académico (planes de estudio, asignaturas, prácticas, laboratorios, calendario, normativa, exámenes) y dudas sobre el aprendizaje del idioma español (cursos ofrecidos en UPM, coste, duración, créditos, etc.). La segunda guía contiene información en bloques sobre cómo desarrollar su actividad: bloque de inicio (expectativas, motivación, funcionamiento de tutorías, delegación de alumnos, asociaciones), bloque intermedio o de marcha normal (metodología de estudio, actividades deportivas y culturales) y bloque de exámenes (horas de estudio, revisión de exámenes, resultados...).

En ningún momento se pretende que dichas guías sean rígidas ya que si bien los alumnos entrantes tiene edades similares, proceden de países, instituciones e incluso ambientes sociales muy distintos, por lo que sus necesidades pueden ser diferentes. Seguramente, por ejemplo, las dificultades de un alumno procedente de China, no son las mismas que las de un alumno proveniente de Italia.

A todos los mentores se les advirtió del compromiso que significa ser mentor, sin que ello implique que mentor y mentorizado deban permanecer juntos todo el tiempo, sino estar disponibles en los momentos clave a su llegada y resolver las dudas que posteriormente puedan surgirles.

Durante el presente año académico 2015-2016, ETSIAE ha recibido a 61 alumnos (Alemania: 6, China: 10, Estados Unidos: 2, Francia: 10, Holanda: 3, Italia: 18, Japón: 1, México: 7, Polonia: 2, Portugal: 1, Suecia: 1) a los que hay que añadir aquellos que directamente son acogidos por los Departamentos en tareas de investigación pero que no le constan a la Subdirección de Relaciones Exteriores.

Por otro lado, los alumnos mentores han sido siete. Se quiere hacer notar, que a los alumnos entrantes aceptados sólo para llevar a cabo su trabajo fin de grado o trabajo de prácticas, no les fue asignado un alumno mentor ya que la experiencia demuestra que al disponer de un profesor/tutor para su actividad académica, éste acaba cumpliendo sus mismas funciones. Dichos alumnos (16 en total) además, no suelen requerir tanta atención y normalmente cuentan con la ayuda del resto de alumnos de ETSIAE que llevan a cabo sus trabajos finales en el mismo Departamento.

A lo largo del curso, mentores y mentorizados han ido celebrando reuniones, cuyo número ha variado según el grado de implicación y responsabilidad de cada uno.

Durante este año académico y como viene siendo habitual en los últimos años, Delegación de Alumnos ha organizado varias actividades para los alumnos extranjeros. Destacar la visita (subvencionada por la propia ETSIAE) a Cuatro Vientos y los dos "Welcome Day" celebrados el 18 de septiembre en el primer semestre y el 12 de febrero en el segundo.

http://www.etsiae.upm.es/noticias_prensa/archivo_noticias/noticias_2015/octubre2015/aumento_numero_erasmus.pdf



Asimismo, desde la Subdirección, se ha enviado a los alumnos extranjeros información sobre actividades previstas para la semana siguiente y que podían resultar de su interés, la mayoría ofertadas por la propia UPM. En la medida de lo posible, se han incluido links a la nota de prensa publicada por el Gabinete de Prensa de la propia ETSIAE y que suele ser de gran ayuda. En el Anexo se indican las actividades de las que se ha informado.

Al final de su estancia, a los alumnos extranjeros se les solicita que cumplimenten y entreguen de forma anónima y voluntaria, una encuesta para valorar el desarrollo del Plan de Mentorías. Quedan muchas por recibir, pero de las que se disponen se puede concluir que valoran altamente el Acto de Bienvenida, valoran muy positivamente tener ayuda y saber a quién dirigirse antes de llegar, valoran como de gran ayuda el programa para desenvolverse mejor en la Escuela y consideran que cuatro reuniones por semestre son suficientes.

Por otro lado, a los alumnos mentores, al finalizar su actividad, se les pide un informe en formato libre, que incluya una valoración académica y personal con los problemas, dificultades, dudas, etc. que hayan tenido durante su actuación como mentores, así como una valoración del Plan en general.

Sus comentarios son las mejores conclusiones que se pueden extraer:

- “La experiencia me permite seguir conectado al ambiente Erasmus”
- “Puedo conocer gente nueva”
- “Al principio el contacto es por mail o Facebook y te limitas a darles unos consejos básicos animándoles a venir”.
- “He hecho amigos con los que he reído y disfrutado mucho aunque reconozco que a veces, en épocas de exámenes o trabajos no se está del todo atento a ellos”.
- “Entiendo que ha habido pocos mentores, pero habría que tener pocos alumnos a cargo

y así se les atiende mejor, aunque a veces es cierto que les preguntas y te contestan que no necesitan nada y que están bien”.

- “Un aspecto a mejorar es intentar coincidir con ellos en clase. Facilitaría mucho las cosas porque permite verlos todos los días y ver cómo van, qué necesitan y no solo con la impersonalidad del “whatsapp”.

6. VALORACIÓN DE LOS RESULTADOS

La ETSIAE ofrece a sus alumnos de nuevo ingreso el programa de Mentorías o el programa de Tutela, pero los alumnos han optado mayoritariamente por un Mentor (97%) en lugar por un Tutor. Parece que la cercanía del compañero es un elemento importante a la hora de contar con alguien te ayude en la incorporación al centro.

A modo de síntesis, se puede decir que la valoración general de ambos programas es muy positiva por parte de todos los implicados (el valor medio sobre 5 en la valoración global oscila entre 4,12 para los mentores y 4,80 para los tutores de alumnos). También se muestran conformes con la organización del mismo, con los medios disponibles y con el grado de consecución de los objetivos. Además consideran que ha sido una experiencia positiva que recomiendan a sus compañeros.

Para los mentores, la media más alta (4,22 sobre 5) se encuentra en la pregunta sobre si la ayuda recibida por el tutor ha sido adecuada. También los alumnos mentorizados otorgan la mejor puntuación (4,67 sobre 5) cuando se les pregunta si el mentor les ha ayudado cuando lo han necesitado. Estos resultados son especialmente importantes porque ponen de manifiesto la excelente labor que de forma voluntaria y desinteresada realizan los tutores y mentores.

La puntuación más baja corresponde a los tutores de alumnos cuando se les pregunta sobre el interés de los alumnos (3,20 sobre 5). Esta falta de motivación podría explicarse por el hecho de que, para evitar los problemas de asignación de mentores durante la Jornada de Acogida, este curso se ha pre-asignado mentor a todos los alumnos de nuevo ingreso. Sin embargo, en este caso carece de sentido porque han sido los propios alumnos los que en lugar de confirmar su deseo de tener mentor han solicitado un tutor. De cualquier modo, la falta de interés de los alumnos es una cuestión que también aparece con relativa frecuencia en los comentarios de los mentores, lo que hace necesario revisar la conveniencia de la inclusión generalizada en el programa de todos los estudiantes de primera matrícula.

7. PROPUESTAS DE MEJORA

A continuación se recogen de los comentarios más relevantes que aparecen en los informes finales de los tutores y de los mentores. También de las encuestas de satisfacción que se han analizado anteriormente.

7.1 MENTORES

Como puntos fuertes de la actividad destacan:

- Satisfacción personal por ayudar a otros compañeros
- Permite establecer vínculos con otros alumnos, socialización
- La formación recibida en los cursos de formación de mentores
- Aprender a gestionar pequeños grupos
- Liderazgo y responsabilidad
- Los tutores
- Integración más fácil y agradable de los alumnos nuevos. Seguridad
- Desarrollo personal y humano
- Gestionar problemas
- Facilidad de gestionar las reservas de aulas para las reuniones
- Se aprenden cosas nuevas de la Escuela
- Mejorar habilidades de comunicación
- La organización del programa, ha funcionado mejor que otros años

Como puntos débiles de la actividad comentan:

- Demasiados alumnos asignados, grupos muy grandes
- Falta comunicación entre los mentores
- Desinterés de los mentorizados
- Contacto con los mentorizados, no leen el correo
- El curso de formación en septiembre, fue después de la primera reunión
- Adjudicación obligatoria, hay alumnos que se borran
- Dificultad para fijar fechas de las reuniones
- Duración del programa, demasiado largo
- Problemas técnicos en encuestas de mentorizados
- Mucha información de golpe a los mentores.
- Algunos tutores no asisten a la primera reunión
- Asignación mentores-mentorizados se realiza con las listas provisionales
- Desigual reparto de mentorizados
- Formato de las fichas de cada reunión
- Tutores deben proporcionar más informaciones a los mentores
- Pocos mentores

Como propuestas de mejora de los mentores:

- Tener acceso a más zonas de la Escuela para poder enseñarlas
- Encuesta en Moodle a los mentorizados para que confirmen su participación
- Cursillo de mentorías tendría que darse antes y más corto
- Facilitar a los mentores un guion corto con los puntos esenciales para transmitir a los

- mentorizados o que exista un correo previo.
- Aumentar la información que los Tutores aportan a los mentores
- Grupos de mentorizados más reducidos y semejantes en número

7.2. TUTORES

Entre los puntos fuertes que encuentran en la actividad destacan:

- La gran motivación y entusiasmo de los mentores
- Desarrollo de competencias de comunicación, organización, gestión de grupos y liderazgo
- Que se haya hecho universal para todos los alumnos de nuevo ingreso
- La relación que va más allá de lo estrictamente académico
- La solidaridad de los estudiantes con los alumnos nuevos
- Potencia la responsabilidad en los mentores
- El contacto directo con los alumnos, ayuda a conocer de primera mano su punto de vista y sus dificultades
- La integración de los alumnos en el centro fortaleciendo los sentimientos de identidad con la titulación
- Los mentorizados se sienten menos perdidos y más acogidos facilitando la adaptación a la Escuela y el aterrizaje de los alumnos.
- Los mentores se sienten útiles
- Implicar a alumnos en la tutela de compañeros
- Para los mentores, el hecho de llevar un grupo y sentir que su apoyo es útil les resulta muy gratificante
- Para los mentores y profesores, el conocerse en un entorno distinto al de la clase genera un ambiente de confianza difícil de conseguir en las clases
- Madurez y motivación de los mentores
- Ambiente de confianza y sensación de utilidad
- Los mentores son jóvenes familiarizados con el uso de redes sociales lo que ayuda a la comunicación entre los alumnos
- Interrelación entre los estudiantes

Entre los puntos débiles se encuentran los siguientes:

- Motivación baja de los alumnos tutelados
- Si el grupo es muy pequeño resulta más árido (tutor de alumnos)
- Excesiva duración. Dificultad de asistencia a más de 4 reuniones
- No es bueno que se asignen mentores a los alumnos nuevos que no se han apuntado previamente en el programa, desanima a los mentores con mentorizados sin interés
- Excesivo número de alumnos por mentor
- Reunión con biblioteca poco práctica, explican temas muy avanzados
- Participación poco homogénea de todo el cuerpo de profesores, siendo presencia

- mayoritaria de mujeres cuando no son mayoría dentro del cuerpo de profesores
- Dificultad para organizar las reuniones
- El primer día resulta un poco caótico
- Dificultad de comunicación; la comunicación a través del correo electrónico no es fluida. Insistir en el empleo de whatsapp o redes sociales
- Ayudar a los mentores que se quedan con muy pocos mentorizados
- Escasez de tiempo para hacer más cosas
- Alumnos mentorizados que abandonan el Plan sin avisar a los mentores, ni contestar sus llamadas, provoca frustración a los mentores y es contagioso en un grupo

Como propuestas de mejora por parte de los tutores destacan:

- Tener en cuenta las nuevas formas de relacionarse y comunicarse a través de WhatsApp, etc.
- Reducir el número de reuniones presenciales por la dificultad para encajar horario. Además, los mentores comentan que después de los primeros meses los mentorizados ya están bien integrados, por lo que podría reducirse la duración del programa.
- Ampliarlo a los alumnos de máster
- Mejorar el procedimiento por el que los alumnos han de confirmar si se mantienen en el programa de mentorías en el que se les ha incluido por defecto.
- Hacer reuniones conjuntas tutor/mentor/mentorizados

7.3 MENTORIZADOS Y TUTELADOS

Algunas de las observaciones de los alumnos que han contado con un Mentor o un Tutor son las siguientes:

- Está bien organizado, la dificultad es que todos podamos coincidir con el mentor para sus reuniones. Por lo demás, perfecto.
- Mi mentor me ha ayudado en todo lo que necesitaba en todo momento, le estoy muy agradecido.
- El Mentor ha sido un auténtico apoyo. Raúl (nuestro mentor), ha hecho un excelente trabajo. Siempre traía su libreta con cosas que decirnos, nos preguntaba qué tal nos iba, si había algún problema, nos ofrecía apuntes además de su constante consejo y asesoramiento, etc. ¡Un placer!
- Uno de los aspectos que se podrían mejorar sería una mayor comunicación por parte de los mentores de aquellos aspectos de la universidad que resultan novedosos para los nuevos estudiantes (funcionamiento más concreto del método de evaluación continua, tipos de exámenes, presentación más detallada de los diferentes edificios de la escuela...)
- Creo que no hay nada que mejorar en cuanto a mi mentora y al programa
- He tenido mucha suerte con mi mentora. Ha estado pendiente en todo momento pero otros compañeros no pueden decir lo mismo de los suyos.
- Disponibilidad de los datos de alumnos antes de septiembre.
- Está bien, hace más llevadera la entrada a la universidad y los primeros días

- Enseñar mejor las instalaciones

8. ANEXOS

Plan de Acogida del Grado en Ingeniería Aeroespacial

CURSO 2015-2016

2 de septiembre de 2015

- Turno de mañana: 10:30-15:30h
- Turno de tarde: 13:00-18:00h

HORARIO	ACTIVIDAD						
10:30-11:45h	<p align="center">Salón de Actos de la ETSIAE</p> <p align="center">Bienvenida del Director (30 minutos aprox.) Entrega de diplomas a los alumnos excelentes del Primer curso (15 minutos aprox.) Gabinete de Tele-educación (GATE) (15 minutos aprox.) Delegación de Alumnos (10 minutos aprox.)</p>						
	GRUPO 1.1 Aula 1	GRUPO 1.2 Aula 2	GRUPO 1.3 Aula 3	GRUPO 1.4 Aula 11	GRUPO 1.5 Aula 12	GRUPO 1.6 Aula 13	
12:00-13:00h	Presentación Subdirector	Presentación Subdirector	Presentación Subdirector	Presentación Subdirector	Presentación Subdirector	Presentación Subdirector	
	Mentores	Mentores	Mentores	Mentores	Mentores	Mentores	
13:00-15:30h	<p align="center">ASOCIACIONES¹</p> <p align="center">Visita a las distintas asociaciones. Algunas de ellas tienen presentaciones (P) en distintos horarios</p>						
	<p align="center">Salón de Actos</p> <p>CLUB DEPORTIVO y CLUB DE MONTAÑA</p> <p align="center">Presentación</p> <p align="center">14:00-15:00h</p>	<p align="center">Aula 5</p> <p align="center">AEROMODELISMO</p> <p align="center">Exposición de Aeromodelos</p>	<p align="center">Aula 6</p> <p align="center">CLUB DE VUELO</p> <p align="center">Exposición</p> <p align="center">P: 13:30-13:45h P: 15:00-15:15h</p>	<p align="center">Aula 1</p> <p align="center">EUROAVIA</p> <p align="center">P: 13:15-13:30h P: 15:15-15:30h YURI GAGARIN P: 14:15-14:30h</p>	<p align="center">Aula 2</p> <p align="center">LEEM</p> <p align="center">P: 13:45-14:00h P: 14:30-14:45h YURI GAGARIN P: 13:00-13:15h CLUB MÚSICA P: 13:15-13:30h P: 14:15-14:30h</p>		
15:30-16:45h	<p align="center">Salón de Actos de la ETSIAE</p> <p align="center">Bienvenida del Director (30 minutos aprox.) Entrega de diplomas a los alumnos excelentes del Primer curso (15 minutos aprox.) Gabinete de Tele-educación (GATE) (15 minutos aprox.) Delegación de Alumnos (10 minutos aprox.)</p>						
	GRUPO 1.7 Aula 1	GRUPO 1.8 Aula 2	GRUPO 1.9 Aula 11	GRUPO 1.10 Aula 12			
17:00-18:00h	Presentación Subdirector	Presentación Subdirector	Presentación Subdirector	Presentación Subdirector			
	Mentores	Mentores	Mentores	Mentores			

¹ Las presentaciones de las asociaciones y los horarios de las mismas pueden sufrir modificaciones.

Horario de las presentaciones de las asociaciones

Horario	Lugar	Asociación	Lugar	Asociación
13:00-13:15h	Aula 2	YURI GAGARIN	Aula 1	ASOCIACIÓN CULTURAL
13:15-13:30h	Aula 1	EUROAVIA	Aula 2	CLUB DE MÚSICA
13:30-13:45h	Aula 7	Club de Vuelo		
13:45-14:00h	Aula 2	LEEM		
14:00-15:00h	Salón de Actos	Club Deportivo y Club de Montaña		
14:15-14:30h	Aula 1	YURI GAGARIN	Aula 2	CLUB DE MÚSICA
14:30-14:45h	Aula 2	LEEM	Aula 1	ASOCIACIÓN CULTURAL
15:00-15:15h	Aula 7	Club de Vuelo		
15:15-15:30h	Aula 1	EUROAVIA		

Actividades de las que se ha informado a los alumnos internacionales desde el Servicio de Relaciones Exteriores

- Recordad que la web de vuestra Escuela es: <http://www.etsiae.upm.es/>
En el apartado "Ultima Hora" y "Noticias" siempre podéis encontrar algo que pueda ser de vuestro interés.
- Actividades deportivas:
<http://www.upm.es/sfs/Rectorado/Vicerrectorado%20de%20Alumnos/Deportes/Oferta%20Actividades%20Deportivas%2015-16%20-%20copia.pdf>
<http://www.upm.es/sfs/Rectorado/Vicerrectorado%20de%20Alumnos/Deportes/Informaci%C3%B3n%20OC%20Deportivos%20WEB.pdf> <http://www.upm.es/institucional/Estudiantes/ActividadesDeportivas>
- Actividades culturales:
<http://www.upm.es/sfs/Rectorado/Vicerrectorado%20de%20Alumnos/Extension%20Universitaria/Actividades%20Culturales/2015FOLLETOAULACULTURA.pdf>

"En búsqueda de la belleza en la ETSIAE": Si queréis contribuir con vuestros cuentos, poesía, dibujos, etc.. mirad en:

http://www.etsiae.upm.es/noticias_prensa/convocatoria_belleza_etsiae.pdf

Monday, October 12th Spain National Day. Free entrance in different museums including the two ones closer to ETSIAE:

MUSEO DE AMERICA

[http://www.mecd.gob.es/museodeamerica/el-](http://www.mecd.gob.es/museodeamerica/el-museo.html;jsessionid=45025BBDAB4D5A2C8A879B93300681C2)

[museo.html;jsessionid=45025BBDAB4D5A2C8A879B93300681C2](http://www.mecd.gob.es/museodeamerica/el-museo.html;jsessionid=45025BBDAB4D5A2C8A879B93300681C2) MUSEO DEL TRAJE

<http://museodeltraje.mcu.es/>

Friday October 9th at 16:00h - Conference Prof. Ni Maohua about "Tea Culture in China" at Aula Magna - ETSI Agrónomos.

<p>Octubre: SOCIEDAD</p>		<p>Viernes, 9 de octubre 16:00-18:00 Conferencia de la Prof. Ni Maohua, titulada "La cultura del té de China". Aula Magna, ETSI Agrónomos. Ni Maohua es Hispanista, Profesora Titular de la <i>Shanghai International Studies University (SISU)</i> y experta en cultura china. Desde abril de 2015 es la Directora China del Instituto Confucio de Madrid. En su conferencia nos hablará de la trascendencia y connotaciones del ritual del té, y aprovecharemos la oportunidad para hacerle preguntas sobre aspectos culturales de la China actual.</p>
-------------------------------------	-------------------------------------------------------------------------------------	-------------------------------------------------------------------------------------------------------------------------------------------------------------------------------------------------------------------------------------------------------------------------------------------------------------------------------------------------------------------------------------------------------------------------------------------------------------------------------------------------------------------------------------------------------------------------------------

UPM Concert at Auditorio Nacional (calle Príncipe de Vergara)

http://www.upm.es/institucional/UPM/Actividades_Culturales/Calendario_Eventos/caec947889fbe410V_g_nVCM10000009c7648aRCRD Information about how to buy tickets :

http://www.upm.es/institucional/UPM/Actividades_Culturales/Acceso_Actividades/9d55274971fbe410_Vg_nVCM10000009c7648aRCRD

CONCIERTO DE VUESTROS COMPAÑEROS DEL CLUB DE MÚSICA: VIERNES 20 A LAS 17:30 EN EL SALON DE ACTOS. ENTRADA GRATUITA. MUSICA POP, JAZZ, FOLK, ROCK, EN DIRECTO.

http://www.etsiae.upm.es/noticias_prensa/concierto_club_musica.pdf

EXPOSICIÓN JULES VERNE: LOS LIMITES DE LA IMAGINACIÓN. ENTRAD GRATUITA.

<http://espacio.fundaciontelefonica.com/julio-verne-los-limites-de-la-imaginacion/>

BACH VERMUT: AUDITORIO NACIONAL DE MÚSICA. LOS SÁBADOS A LAS 12:30H. CON APERITIVO Y DEGUSTACIÓN. ENTRADAS A 3€ Y 5€

http://www.auditorionacional.mcu.es/programacion/programacion_de_salas_ciclo?ciclo=bach-vermut

REPRESENTACION DE VUESTROS COMPAÑEROS DEL GRUPO DE TEATRO: VIERNES 18 A LAS 19:00 EN EL SALON DE ACTOS. ENTRADA LIBRE.

http://www.etsiae.upm.es/ultima_hora_ETSIAE/teatro_navidad.pdf

COMPAÑÍA NACIONAL DE DANZA- BALLETO CLÁSICO: DON QUIJOTE Del 16 de diciembre al 3 de enero en el Teatro de la Zarzuela. Entradas desde 11€ a 50€

<http://teatrodelaZarzuela.mcu.es/es/temporada/danza/compania-nacional-de-danza-2015-16>

Concierto de Música clásica en el Auditorio Nacional:

<http://www.upm.es/sfs/Rectorado/Gabinete%20del%20Rector/Notas%20de%20Prensa/2016/04/documentos/concierto.pdf>

<http://www.upm.es/sfs/Rectorado/Vicerrectorado%20de%20Doctorado%20y%20Postgrado/Servicio%20de%20Actividades%20Culturales%20y%20Programas%20Especiales/Ciclo%20conciertos%20audit%20nacional/Temporada%2015-16/VENTA%20DE%20LOCALIDADES%20PARA%20LOS%20CONCIERTOS%20UPM.pdf>